

Abonnez-vous
gratuitement
aux BSV de la région
Occitanie



A retenir

TOURNESOL

Limaces : Risque modéré pour les semis de fin-avril à début mai. Vigilance accrue dans les zones à risque. Les conditions météorologiques des derniers jours ont été favorables à la mobilité et à l'activité des limaces. Le retour à des conditions chaudes et sèches devraient limiter les risques de dégâts sur les derniers semis en date.

Oiseaux et petits gibiers. Vigilance pour les derniers semis en date. Mise en place ou maintien des effaroucheurs pour les quelques parcelles n'ayant pas atteint le stade 1 paire de feuilles.

Mildiou : Risque modéré pour les semis de fin-avril à début-mai. Pas de signalement à ce jour. Surveillance à maintenir jusqu'au stade 6 feuilles.

Pucerons verts du prunier : Risque faible. Premiers individus observés en parcelle. A surveiller, conjointement à la présence et à l'activité des auxiliaires.

AMBROISIES *Fiche en annexe*

TOURNESOL

ANALYSE DE RISQUE ELABOREE A L'ECHELLE DES TERRITOIRES AQUITAINE ET OUEST OCCITANIE

• Stades phénologiques et état des cultures

A la suite de conditions climatiques perturbées au cours des 15 derniers jours, caractérisées par une succession d'épisodes pluvieux, orageux et grisâtres, succède une phase bien plus chaude, voire très chaude, sèche et ensoleillée.

En dehors d'accidents climatiques localisés ayant eu lieu il y a une dizaine de jours (orages et chutes de grêles, accompagnés de ravinements, de compactions et d'endommagement des cultures pour les derniers semis en date), les conditions du développement de la culture sont globalement bonnes à très bonnes, avec des semis précoces et regroupés, accompagnés de conditions de levées et de croissance exceptionnelles (Sols réchauffés en surface, ressuyés avec de l'humidité dans les premiers horizons, pluies non-orageuses autour du 10-12 avril). La situation est plus contrastée pour les semis du 25 avril au 05 mai, avec des implantations en conditions plus sèches, ainsi qu'une levée retardée accompagnée d'un retour des déprédateurs, colombidés en tête, qui ont localement pu causer quelques dégâts. Enfin, les retours de pluies ont été favorables à la germination d'adventices (renouées persicaires, renouées liseron, morelles, crucifères, datura, xanthium, chardons, liserons, etc.), dégradant l'état de propreté de certaines parcelles.



Directeur de publication :

Denis CARRETIER
Président de la Chambre
Régionale d'Agriculture
d'Occitanie
BP 22107
31321 CASTANET
TOLOSAN Cx
Tel 05.61.75.26.00

Dépôt légal : à parution

Comité de validation :
Arterris, Arvalis Institut du
Végétal, Chambres
d'Agriculture de Hte-
Garonne et du Tarn,
Chambre régionale
d'Agriculture d'Occitanie,
DRAAF Occitanie, Qualisol,
RAGT, Terres Inovia, Val
de Gascogne, Vivadour,

écophyto
Réduire et améliorer l'utilisation des phytos

Action du plan Ecophyto piloté
par les ministères en charge de
l'agriculture, de l'écologie, de la
santé et de la recherche, avec
l'appui technique et financier de
l'Office français de la
Biodiversité

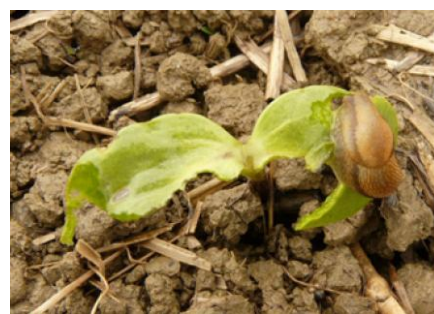
Période de semis	% de parcelle concerné	Stades moyens tournesol	Commentaire
Avant le 01/04	2%	Plus de 10 feuilles	
04 au 12/04	15%	3 à 4 paires de feuilles	Peu d'attaques d'oiseaux. Quelques attaques localisées de blaireaux.
14 au 28/04	80%	1 à 3 paires de feuilles	Essentiel des semis entre le 14 et le 22/04. Présence d'oiseaux (colombidés) localement, avec quelques dégâts constatés dans les zones les plus à risque (lisière de bois, parcelles proches d'habitation et de zones de nidification, etc.), notamment pour les semis du 20-28 avril. Des re-semis sont envisagées dans quelques parcelles ou zones de parcelles.
Depuis le 01/05	2%	Levée à 1 paire de feuilles	Faisabilité en fonction des cumuls des pluies observé sur la période. Les derniers semis auront probablement lieu cette semaine.

• Limaces

La période de sensibilité du tournesol vis-à-vis des limaces s'étend du semis à 2 paires de feuilles. Au regard des conditions météorologiques récentes, la présence et l'activité de limaces ont pu être constatées sur certaines parcelles. A ce jour, ce sont les derniers semis en date, ainsi que les parcelles n'ayant pas encore atteint le stade 2 paires de feuilles étalées qui sont les plus exposées. Pour rappel, les destructions tardives de couvert, la présence importante de mottes ainsi que de résidus végétaux en surface, constituent des facteurs particulièrement favorables.

Le risque limace est à moduler en fonction du stade du tournesol, de sa dynamique de croissance, de l'historique de la parcelle, des pratiques d'interculture (date et mode de destruction des couverts), et de l'état de surface du sol (présence de résidus végétaux, de mottes, état de fermeture du sillon).

Attention au bon diagnostic entre les dégâts de limaces et d'oiseaux (voir paragraphe suivant).



Dégâts de limace sur jeune pied de tournesol (photo Terres Inovia)

Évaluation du risque : Risque modéré pour les semis de fin-avril à début mai. Vigilance accrue dans les parcelles et zones à risque.

Les conditions météorologiques des derniers jours ont été favorables à la mobilité et à l'activité des limaces. Il convient de maintenir la surveillance sur les parcelles en cours de levée et/ou n'ayant pas atteint le stade 2 paires de feuilles, notamment dans les zones à risque (présence de résidus en surface, fonds humides, etc.). Cependant, le retour à des conditions chaudes et sèches - favorables à un développement rapide de la culture et à un ralentissement de l'activité des limaces - devrait tamponner ce risque.

Méthodes alternatives : en complément de la lutte classique contre ce ravageur, il existe des solutions de biocontrôles, dont certains produits utilisables en agriculture biologique. Consultez la liste des produits de bio-contrôle en [cliquant ici](#).

• Oiseaux et petits gibiers

Les oiseaux sont plus facilement observés depuis fin avril, il n'est plus rare d'observer la présence d'oiseaux en parcelle, essentiellement des colombidés. Sur certaines parcelles, notamment les semis qui ont peiné à lever par le manque d'eau autour du 25 avril, les dégâts occasionnés peuvent être importants.

La présence de ces oiseaux, ainsi que des corbeaux, est à surveiller sur les parcelles en cours de levée.

La mise en place de dispositifs d'effarouchement, mais aussi la présence humaine, peuvent contribuer à l'atténuation des attaques.

La surveillance est à maintenir jusqu'à la première paire de feuille étalée.

[Voir l'article « Minimiser les dégâts d'oiseaux » sur le site de Terres Inovia](#)

Signalez en ligne vos dégâts d'oiseaux et petits gibiers sur tournesol !

Comme chaque année, Terres Inovia poursuit son engagement dans cette lutte et relaie l'enquête déclarative des dégâts d'oiseaux et petits gibiers sur tournesol afin d'établir un diagnostic national.

Ces déclarations de dégâts permettent d'appuyer, par des éléments chiffrés, les demandes ou les renouvellements de classement en nuisible des espèces les plus dévastatrices pour le tournesol. Parallèlement, Terres Inovia localise ainsi les zones les plus touchées par les dégâts, l'objectif est d'identifier les différences entre les zones impactées, les conditions particulières liées au paysage agricole, etc.

- **Déclarer les dégâts en cliquant [ici](#).**



Dégâts d'oiseaux sur plantules de tournesol – photos Terres Inovia

A gauche, les cotylédons sont touchés mais la plante pourra poursuivre son développement

- **Mildiou (*Plasmopara halstedii*)**

L'essentiel des parcelles sont maintenant semées et levées et malgré quelques situations de pluies intenses qui auraient pu être favorable au mildiou (orages fin avril et/ou début mai), la présence de la maladie est rare cette année. La vigilance reste de mise pour détecter des symptômes non encore déclaré.

Prendre en compte l'annonce de pluies intenses favorable au mildiou pour vos derniers semis.

Une observation sur cotylédons dans les parcelles en cours de levées est recommandée.

Lisez l'article de Terres Inovia sur l'identification du mildiou en parcelle en cliquant [ICI](#).

Evaluation du risque : Risque moyen pour les semis de fin-avril à début mai.

Pas de signalement à ce jour dans le Sud-Ouest. Mais les conditions climatiques récentes (retours des pluies entre la fin-avril et début mai) peuvent être favorables aux contaminations.

Le risque de contamination est à évaluer jusqu'au stade 6 feuilles. Observer attentivement les parcelles.



*Symptômes de mildiou sur jeune pied de tournesol
Crédit : Terres Inovia*

- **Pucerons verts du prunier (*Brachycaudus helichrysi*)**

De premiers individus, ailés comme aptères, sont visible sur la face inférieure des feuilles des tournesols dans certaines parcelles du Gers.

Pour rappel, ce ravageur peut provoquer, par l'intermédiaire de la salive qu'il injecte lors de la prise alimentaire, des crispations du feuillage à des degrés divers (déformations en cas de fortes attaques), en fonction de la précocité d'arrivée en parcelle et de la persistance de son activité. L'intensité des symptômes peut évoluer très vite en cas de multiplication rapide des insectes.

Si les dégâts apparents peuvent être spectaculaires, la nuisibilité des attaques reste mesurée et d'autant plus faible que leur évolution est tardive. Ainsi, une crispation mesurée du feuillage, peu intense et réversible, ne porte pas à conséquence. Cependant, une déformation des feuilles, intense et difficilement réversible, peut handicaper sérieusement le fonctionnement de la plante, voire le bloquer, et rendre la culture plus vulnérable à d'autres attaques de bioagresseurs.



Colonie de pucerons sur la face inférieure des feuilles
Crédit : Terres Inovia

Stade de sensibilité : de la levée à la formation du bouton floral.

Seuil indicatif de risque : Plus de 10 % de plantes marquées par de forts signes de crispation.

Evaluation du risque : Risque faible. Surveiller la présence du ravageur en parcelle.

De premiers individus isolés, ailés et aptères, sont visibles sur la face inférieure des feuilles de tournesol dans certaines parcelles. Le risque est pour le moment faible, mais il convient de suivre le développement des populations (formation de colonies), mais aussi de surveiller la présence d'auxiliaires (coccinelles, larves de syrphes, chrysopes, hyménoptères parasitoïdes, etc.) dont l'activité, souvent importante en mai et juin, permet de réguler les populations de pucerons.

• Taupin

Les levées rapides diminuent le risque en parcelle. Localement, quelques attaques de taupins ont pu être observées dans les situations à risque (précédent luzerne, présence historique, etc.). La grande majorité des parcelles ayant dépassé le stade cotylédons – 1 paire de feuilles, le risque est à présent derrière nous.



Présence de taupin à proximité d'une graine de tournesol, Photo : Terres Inovia

REPRODUCTION DU BULLETIN AUTORISÉE SEULEMENT DANS SON INTÉGRALITÉ (REPRODUCTION PARTIELLE INTERDITE)

Le bulletin de santé du végétal a été préparé :

- **pour la filière tournesol** par l'animateur filière de Terres Inovia et élaboré sur la base des observations terrain

Ces bulletins sont produits à partir d'observations ponctuelles. S'ils donnent une tendance de la situation sanitaire régionale, celle-ci ne peut pas être transposée telle quelle à la parcelle. La CRA d'Occitanie dégage donc toute responsabilité quant aux décisions prises par les agriculteurs pour la protection de leurs cultures et les invite à prendre ces décisions sur la base des observations qu'ils auront réalisées et en s'appuyant sur les préconisations issues de bulletins techniques.

Avec le soutien financier de



Financé dans le cadre
de la stratégie **écophyto**



Annexe – Notes nationales Biodiversité – BSV (cliquer sur les images)



Produits de Biocontrôle



Résistances aux pesticides

Ambrosies

Abonnez-vous
gratuitement
aux BSV de la région
Occitanie



AMBROISIES Les 1^{ères} ambrosies ont germé depuis plus d'un mois pour certains secteurs. On peut en observer sur les terres les mieux exposées ou à l'issue d'un travail du sol.

- **Ambrosie à feuilles d'armoïse (*ambrosia artemisiifolia* L.)**,
- **Ambrosie trifide (*ambrosia trifida*)**

Les conditions sont maintenant totalement réunies pour accélérer les levées très échelonnées d'ambrosies. (température, humidité, travail du sol) et favoriser leur développement rapide.

Les observations d'ambrosies à feuilles d'armoïse continuent sur tout le territoire, tous départements confondus, que ce soit sur des surfaces agricoles mais aussi en bords de routes ou bords de rivières. Les plantules sont désormais au stade 6 à 8 feuilles pour les plus développées.

Directeur de publication :

Denis CARRETIER
Président de la Chambre
Régionale d'Agriculture
d'Occitanie
BP 22107
31321 CASTANET
TOLOSAN Cx
Tel 05.61.75.26.00

Dépôt légal : à parution



Ambrosie à feuilles d'armoïse en bordure de champ, 13/05/2025 Plieux (32)
Source FREDON Occitanie

Les premières levées d'ambrosies trifides sont désormais au stade 4 à 6 feuilles. L'ambrosie trifide est signalée sur des secteurs en Haute Garonne (Verfeil, Saint Marcel-Paulel, Bourg Saint Bernard, Muretain, Commingeois, L'isle en Dodon etc ...), le canton de Saverdun/Mazères en Ariège, sud-ouest du Tarn : Saint Sernin les Lavaurs, Puylaurens et sud du Gers/nord Hautes Pyrénées : Monlaur Bernet, Ariès-Espanan, Castelnau-Magnoac.



*Ambrosie trifide dans un champ de maïs 07/05/26
Mazères (09) Source FREDON Occitanie*



*Ambrosie trifide en entrée de champs de tournesol, 12/06/25,
Saint Marcel- Paulel (31) ; Source FREDON Occitanie*

Sur cultures d'hiver, les ambrosies ne seront pas gênantes jusqu'après la moisson. Leur destruction avant floraison en interculture permettra alors de gérer et réguler les populations. En revanche, c'est sur les préparations des semis de cultures de printemps qu'il faudra avoir l'œil et ne pas se laisser déborder par une adventice **qui poussera bien plus rapidement que la culture en place.**

La racine de l'ambrosie est pivotante et s'enfonce profondément dans le sol. **Une intervention d'arrachage manuel ou de passages d'outils devra se faire le plus tôt possible.** Notez qu'en cas de très faible infestation, l'arrachage manuel est la solution la plus sûre.

Il faut toutefois garder à l'esprit **une gestion du problème sur plusieurs années.** En cas de forte pression, il est vivement conseillé de faire des cultures d'hiver plusieurs années de suite. Les ambrosies n'y sont pas concurrentielles, et on les gère alors en interculture (destruction, déstockage).

Reconnaître les ambrosies dès leur levée est un atout pour intervenir au meilleur moment.



Photo 1 : Ambrosie à feuilles d'armoise dans blé, 14/05/2025 Toulouse (31) : pas de concurrence avec la culture d'hiver - Source FREDON Occitanie

Photo 2 : Ambrosie à feuilles d'armoise, 13/05/2025, Saint-Clar (32) : après un 1^{er} faux-semis ayant détruit une 1^{ère} génération d'ambrosies, nouvelle levée ; observer ses cotylédons arrondis (4-5mm) .-Source FREDON Occitanie

Evaluation du risque : les conditions sont très favorables aux levées et à la croissance des ambrosies.

En cas de présence d'ambrosies dans vos parcelles et sans herbicides de prélevée, intervenez avant 2 feuilles avec une herse étrille ou une houe rotative. Dans le cas d'un désherbage au semis, une intervention à 6 feuilles maximum est conseillée, mécanique par exemple.

Quelques ressources pour plus d'informations :

- [Présentation de l'ambrosie en milieu agricole](#)
- La brochure « [Les ambrosies : un problème agricole et de santé publique qui ne fait que commencer](#) » réalisée par la CRA Occitanie, Terres Inovia, l'ACTA, la Fredon Occitanie
- Le site de FREDON Occitanie : <https://www.fredonoccitanie.com/ambrosies/ressources-ambrosie/>
- Tout savoir sur les ambrosies : [site de l'Observatoire des ambrosies](#)



Vous pouvez signaler la présence d'ambrosies via la plateforme nationale [signalement-ambrosie](#), afin de mieux connaître la répartition des ambrosies sur le territoire et améliorer la lutte collective.



Vous rencontrez des difficultés avec la plateforme ? Mél : contact@signalement-ambrosie.fr ; Tél : 0 972 376 888

REPRODUCTION DU BULLETIN AUTORISÉE SEULEMENT DANS SON INTÉGRALITÉ (REPRODUCTION PARTIELLE INTERDITE)

Ce bulletin de santé du végétal a été préparé par la FREDON Occitanie.

Ces bulletins sont produits à partir d'observations ponctuelles. S'ils donnent une tendance de la situation sanitaire régionale, celle-ci ne peut pas être transposée telle quelle à la parcelle. La CRA d'Occitanie dégage donc toute responsabilité quant aux décisions prises par les agriculteurs pour la protection de leurs cultures et les invite à prendre ces décisions sur la base des observations qu'ils auront réalisées et en s'appuyant sur les préconisations issues de bulletins techniques.

Avec le soutien financier de



Financé dans le cadre
de la stratégie **écophyto**

